



Modernizace a elektrizace trati Otrokovice – Vizovice

Předpokládaná realizace: 01/2026–12/2030

kód stavby: Z-01

aktualizace: 5. 2. 2024



SPRÁVA
ŽELEZNIC



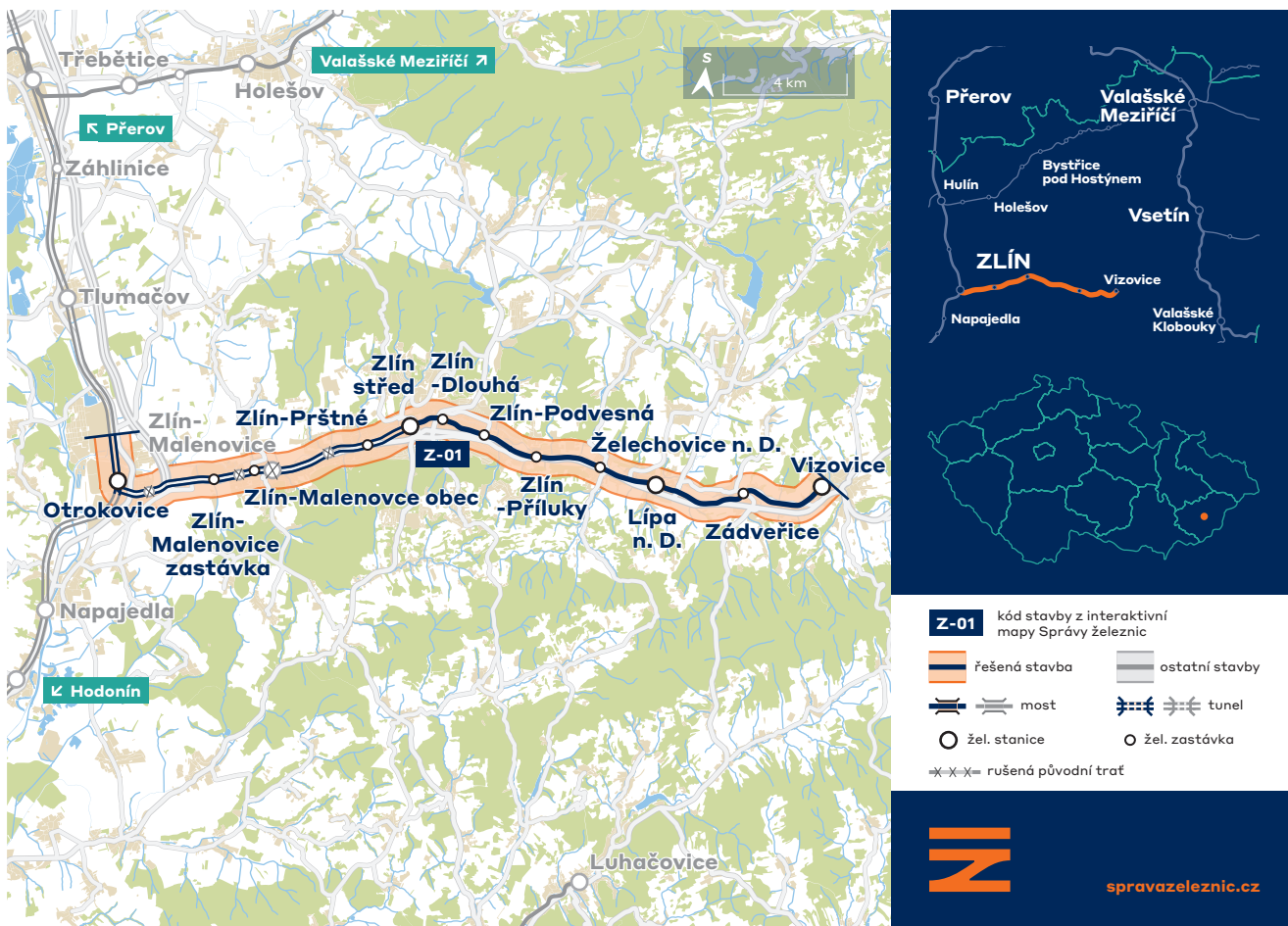


01

ÚVOD

Stavba řeší elektrizaci celé trati z Otrokovic do Vizovic střídavou trakční soustavou a vybudování druhé koleje v úseku Otrokovice–Zlín. Maximální traťová rychlost se zvýší na 100 km/h. Zásadních změn dozná stanice Zlín střed, nové nádraží se přesune blíže ke Gahurově ulici. Modernizací projdou i stanice Otrokovice a Vizovice, zde se vybuduje autobusový terminál a přestupní bod mezi vlakem a autobusem. Zkapacitnění dráhy zároveň umožní další rozvoj terminálu kombinované dopravy v Lípě nad Dřevnicí.

01 — Současná jednokolejná trať dostane v úseku mezi Otrokovicemi a Zlínem druhou kolej.



POPIS STAVBY

Trať mezi Otrokovicemi a Vizovicemi lze rozdělit do dvou částí. Úsek Otrokovice – Zlín střed je dráhou celostátní, úsek Zlín střed – Vizovice patří do sítě regionální drah. Trať je dnes v celém úseku jednokolejná a není elektrizovaná. Dispoziční uspořádání stavby vychází ze stávajícího stavu dráhy, výrazně se změní stanice Otrokovice, Zlín střed, Lípa nad Dřevnicí a Vizovice, které projdou komplexní rekonstrukcí. V rámci stavby se zruší zastávky Otrokovice-Trávníky, Zlín-U mlýna, Zlín-Malenovice a Zlín-Louky, naopak nově vznikne zastávka Zlín-Malenovice křižovatka. Kolejové úpravy proběhnou v celém rozsahu trati. Cílem je především její zkapacitnění plným zdvoukolejněním v úseku Otrokovice – Zlín střed, dopravní kapacitu v úseku Zlín–Vizovice pomůže zvýšit nová výhybna Zlín-Přiluky. Dalšími cíli modernizace jsou odstranění nevyhovujícího

stavu železničního svršku a spodku, zvýšení traťové rychlosti a zajištění nápravového tlaku 22,5 t, které je nutné kvůli vozbě nákladních vlaků do stanice Lípa nad Dřevnicí, kde se nachází kontejnerový terminál. Všechna nástupiště na zastávkách se upraví na výšku nástupní hrany 550 mm nad kolejí, jejich délka bude 120 metrů a budou přístupná bezbariérově.

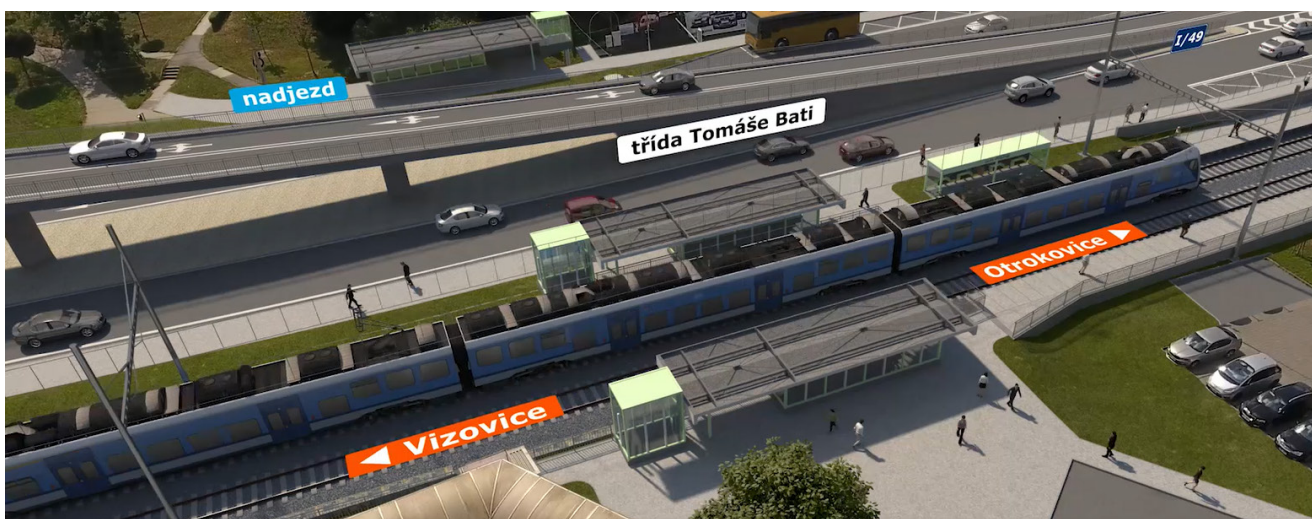
Výraznou proměnou projde odbočná stanice Otrokovice, kde se rozšíří kolejíště, vybuduje jedno ostrovní, jedno ostrovní jednostranné a jedno vnější nástupiště, dvě dopravní koleje se prodlouží na 800 metrů. Stávající ostrovní nástupiště mezi kolejemi 2 a 4 zůstane bez větších úprav, pouze se na něm doplní orientační systém. Přístup na první nástupiště bude přímo od výpravní budovy šikmým chodníkem. Nástupiště č. 2 a 3 pak budou přístupná rekonstruovaným

podchodem, pevnými schodišti a výtahem.

Ve stanici Zlín střed budou tři nová nástupiště – dvě jednostranná s délkou 240 a 120 metrů a jedno ostrovní dlouhé 240 metrů. Nástupiště budou v části zastřešená a vybaví se všemi bezpečnostními prvky i orientačním a informačním systémem. Přístup z podchodu na ostrovní nástupiště bude mimoúrovňový díky výtahu. Ve stanici Lípa nad Dřevnicí se postaví nová nástupiště v návaznosti na kolejové řešení. Budou vpravo od stávající výpravní budovy a konkrétně půjde o vnější jednostranné nástupiště u koleje č. 3 (nástupiště 1) a poloostrovní jednostranné nástupiště u koleje č. 1 (nástupiště 2). Délka nástupišť bude 150, respektive 120 metrů. Přístup na druhé nástupiště bude úrovněně přes přechod. Předmětem stavby



02



03

POPIS STAVBY

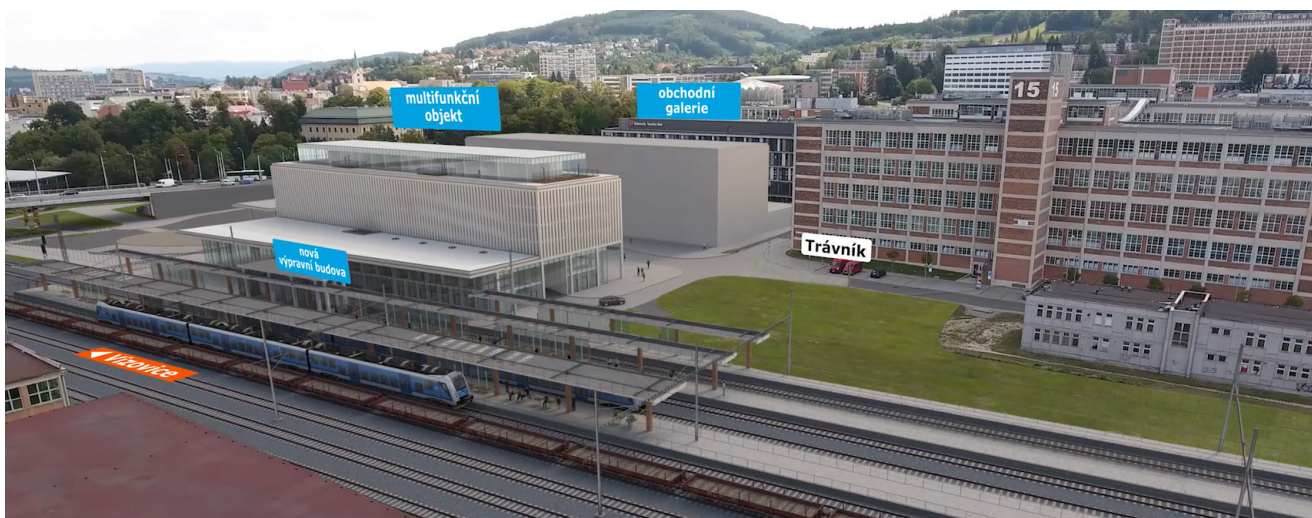
ve Vizovicích bude zejména nové oboustranné jazykové nástupiště mezi kolejemi č. 1 a 2 s nástupními hranami dlouhými 120 metrů. Přístup na něj bude z prostoru před výpravní budovou.

V rámci stavby se zrekonstruují přejezdy na pozemních komunikacích a přechody pro pěší. Nejproblematičtější budou nahrazeny mimoúrovňovým křížením. Všechny přejezdy projdou úpravou přejezdové konstrukce a komunikace mezi výstražníky. Po stavbě zůstane v rekonstruovaném úseku 21 přejezdů a 16 přechodů. Důležitou mostní

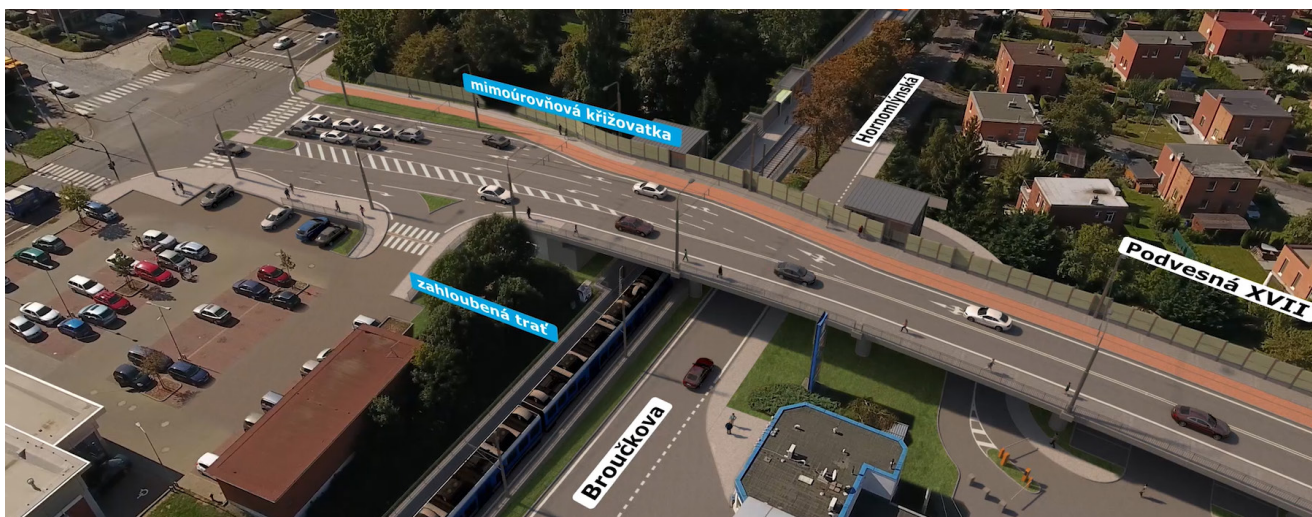
stavbou ve stanici Zlín střed bude nový podchod, který naváže na jedné straně na novou výpravní budovu a na druhé straně na nové prodloužení pod kolejemi č. 4, 6 a 8. Modernizovaná trať bude mít i svůj první tunel, bude dlouhý 200 metrů a umožní mimoúrovňové křížení železniční tratě s komunikací II. třídy, která navazuje v bezprostřední blízkosti na komunikaci I. třídy. Mimoúrovňové křížení zajistí plynulost silniční dopravy a především bezpečný provoz dráhy. Tunel se bude nacházet v obvodu železniční stanice Otrokovice. Celá trať dostane nové staniční i traťové zabezpečovací

zařízení.

Cestujícím budou po provedené modernizaci také sloužit nové či opravené výpravní budovy. V Otrokovicích bude muset ustoupit rozšířenému kolejišti, nahradí ji nová. Její lichoběžníkový půdorys bude limitován polohou nového kolejiště a podchodu, stávající uliční čarou a technologickou budovou. Nový objekt bude dvoupatrový, přičemž v přízemí a v severní polovině prvního patra bude převážně veřejná část (hala, čekárna, služby cestujícím včetně WC), v jižní polovině prvního patra pak neveřejná část (sociální zázemí zaměstnanců,



04



05

POPIS STAVBY

kanceláře). Pro spojení obou podlaží jsou navržena dvě schodiště – služební v jižní části a otevřené v hale pro cestující, které bude doplněno proskleným výtahem. Současná výpravní budova v Malenovicích bude nově sloužit pro umístění zabezpečovací, sdělovací a silnoproudé technologie.

Zcela nová výpravní budova se postaví ve stanici Zlín střed. Naváže na ni komerční objekt, jehož plánovaná obchodní pasáž bude komunikačně propojena se suterénem výpravní budovy a podchodem k nástupištím. Objekt bude mít celkem osm

nadzemních a jedno podzemní podlaží. Část budovy bude sloužit jako parkovací stání pro osobní automobily či pronajímatelný administrativní prostor.

Ve stanici Lípa nad Dřevnicí proběhnou stavební úpravy dnešní výpravní budovy, ve Vizovicích se pak postaví novostavba společné výpravní a technologické budovy, a to v místě stávajícího objektu.

Stavba je navržena na spolufinancování Evropskou unií z Fondu soudržnosti v rámci Programu Doprava 2021–2027.

- 02 – Nevyhovující nádražní budovu v Otrokovicích nahradí moderní novostavba.
- 03 – Všechny stanice a zastávky dostanou nová, bezbariérově přístupná nástupiště.
- 04 – Také ve Zlíně se postaví nová nádražní budova, naváže na ni komerční objekt.
- 05 – Nejproblematičtější přejezdy se nahradí mimoúrovňovým křížením silnice a železnice.

Stav přípravy / realizace:	EIA	ZP	UR	SP	VZ	ZS	UP
	09/2017	08/2017	01/2024	–	–	01/2026	12/2030

Význam zkratk: EIA: stanovisko EIA; ZP: schválení záměru projektu; UR: vydání územního rozhodnutí; SP: vydání stavebního povolení; VZ: vyhlášení výběrového řízení; ZS: zahájení výstavby; UP: uvedení do provozu

Údaje o stavbě:

název stavby:	Modernizace a elektrizace trati Otrokovice–Vizovice
druh stavby:	rekonstrukce a novostavba železniční trati
místo stavby:	železniční trať Otrokovice – Vizovice, Zlínský kraj
rozsah stavby:	délka železniční trati: 24,6 km počet revitalizovaných stanic a zastávek: 13 počet rekonstruovaných železničních přejezdů: 37 délka nových kolejí: 47,4 km počet nových výhybek: 80 počet nových tunelů: 1 počet rekonstruovaných železničních mostů: 13
stav realizace:	v přípravě
zhotovitel dokumentace:	SUDOP BRNO, spol. s r.o.
zhotovitel stavby:	dosud nebyl vybrán
objednavatel stavby:	Správa železnic, státní organizace

Tento leták byl aktualizován v únoru 2024. Jelikož výstavbu významných dopravních komunikací ovlivňuje velké množství faktorů, které se nedají předem předvídat, jsou uvedená data pouze orientační. Přesný termín realizace bude záviset na výši přidělených finančních prostředků.

Za tuto publikaci odpovídá pouze její autor. Evropská unie nenesे odpovědnost za jakékoli využití informací v ní obsažených.

